

Guide d'information sur les plantes envahissantes Territoire agricole

Automne 2022



Renouée du Japon

TABLE DES MATIÈRES

Projet.....	2
Qu'est-ce qu'une plante envahissante ?.....	3
Répartition des espèces nuisibles des plantes envahissantes des territoires agricoles au Saguenay–Lac-saint-Jean.....	4
Impacts des plantes envahissantes.....	5
Méthodes de gestion des plantes envahissantes.....	6
Espèces envahissantes sur les terres agricoles de la ville de Saguenay.....	8
Espèces envahissantes sur les terres agricoles de la MRC du Fjord-du-Saguenay ..	9
Espèces envahissantes sur les terres agricoles de la MRC de Maria-Chapdelaine	10
Espèces envahissantes sur les terres agricoles de la MRC du Domaine-du-Roy.....	11
Espèces envahissantes sur les terres agricoles de la MRC de Lac-Saint-Jean-Est	12
Les plantes envahissantes observées en 2020.....	13
Les changements climatiques.....	17
Références.....	19

Projet

Ce projet de transfert de connaissances s'inscrit dans une suite de projets réalisés au Saguenay–Lac-Saint-Jean depuis 2020 : le *Portrait des plantes exotiques envahissantes de la région*, le Forum sur les espèces exotiques envahissantes et la formation du Comité régional de concertation sur les espèces exotiques envahissantes.

Lors du forum, les personnes participantes ont soulevé des préoccupations : elles ont demandé à être mieux accompagnées et outillées pour prévenir la colonisation par les plantes envahissantes de leur territoire.

Compte tenu de l'absence de contrôle efficace et de la hausse des observations de plantes envahissantes dans la région du Saguenay–Lac-Saint-Jean, ainsi que pour pallier au manque d'outils d'accompagnement, ce cahier a été créé pour permettre aux gestionnaires, ainsi qu'à la population, de connaître les réalités propres aux secteurs agricoles du Saguenay–Lac-Saint-Jean au sujet des plantes envahissantes et de leur gestion.

L'**Organisme de bassin versant du Saguenay**, l'**Organisme de bassin versant Lac-Saint-Jean** et le **Conseil régional de l'environnement et du développement durable du Saguenay–Lac-Saint-Jean** se sont unis pour proposer aux acteurs du secteur agricole de la région une approche personnalisée en termes de formation et d'outils.

Ce projet a été réalisé avec l'appui financier du **gouvernement du Canada** et de la **Fondation de la faune du Québec**.



Qu'est-ce qu'une plante envahissante ?

Plante envahissante

Colonise de nouveaux endroits très rapidement en se reproduisant et en dominant le territoire, que ce soit par le **niveau de couvert** ou le **nombre d'individus**. Une plante est classée comme envahissante lorsqu'elle est la **principale espèce ou qu'elle est en voie de le devenir sur un territoire donné** et qu'elle modifie la **composition**, la **structure** et le **fonctionnement de l'écosystème** dans lequel elle a été implantée.

Contrairement aux croyances populaires, une plante envahissante peut être indigène ou exotique.

Indigène : si elle se retrouve naturellement sur un territoire, sans l'intervention de l'humain.

Exotique : si elle a été introduite (volontairement ou accidentellement) sur un territoire par les humains à partir d'un autre pays ou continent.

Ce cahier traitera de l'ensemble des plantes envahissantes sur les terres agricoles de chacune des MRC, qu'elles soient indigènes ou exotiques.

En 2020, l'Organisme de bassin versant du Saguenay a réalisé un **portrait des plantes exotiques envahissantes de la région du Saguenay-Lac-Saint-Jean**. L'étude a démontré que la problématique des plantes envahissantes est présente dans l'ensemble de la région.

Résultat : un total de 363* observations ont été faites, dénombant **20 espèces envahissantes** dans la région. 15 de ces espèces sont **nuisibles**.

Il est important de noter que les données de ce rapport datent de 2020 et que le nombre de colonies a augmenté depuis

Il s'agit aussi d'**observations**. Nécessairement, il y a certainement des colonies qui n'**ont pas été répertoriées** et qui ne sont donc pas comptabilisées dans ce cahier.

Raison de plus de rester à l'affut !

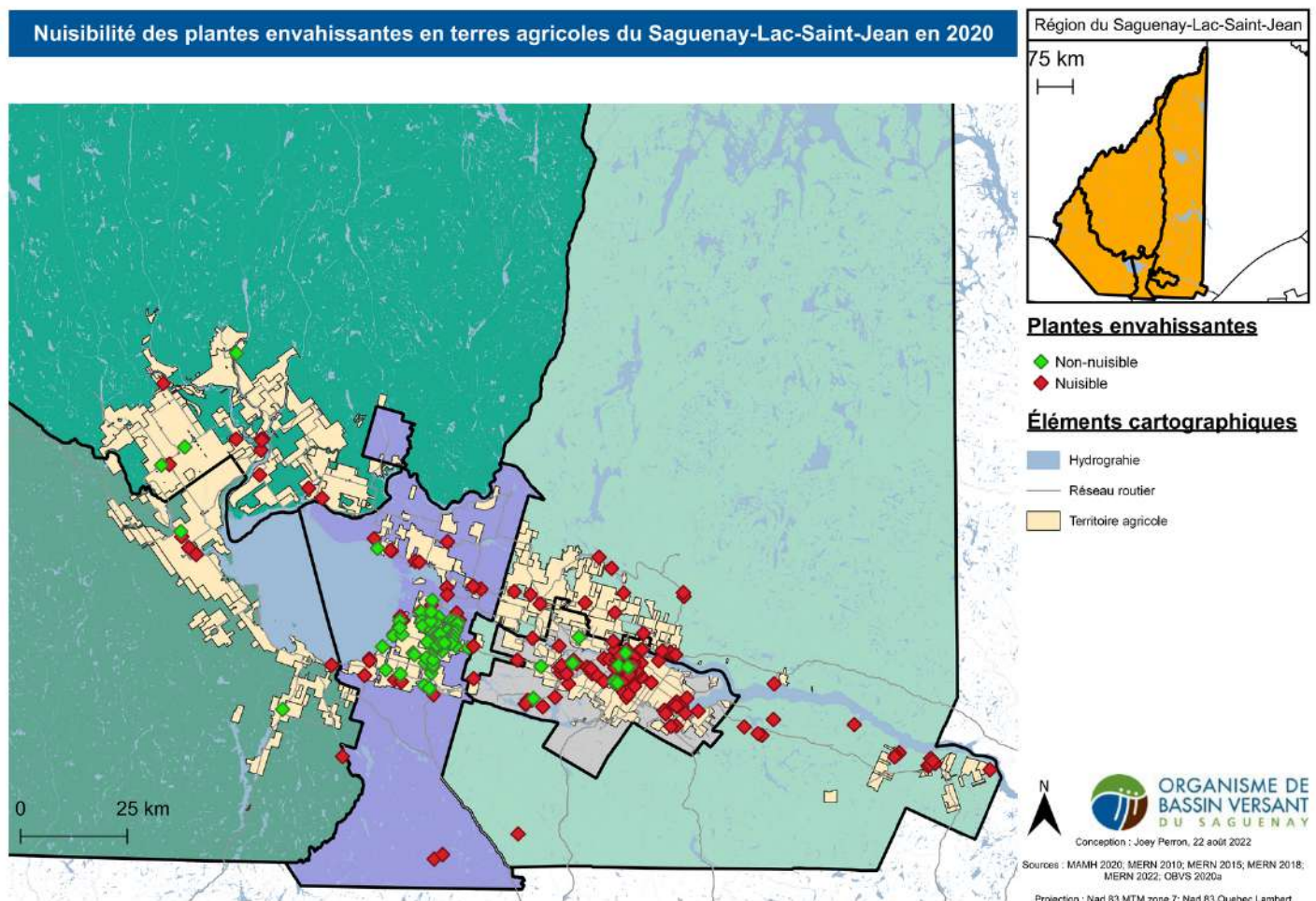
Répartition de la nuisance des plantes envahissantes des **territoires agricoles** au Saguenay-Lac-Saint-Jean

Une plante est nuisible lorsqu'elle **porte préjudice** :

- à la santé, tant humaine que celle de la biodiversité ;
- aux rendements agricoles ;
- à la qualité esthétique des aménagements paysagers ;
- à la tenue d'activités de plein air.

Sur la page suivante, vous trouverez les **impacts** des plantes envahissantes sur les **territoires agricoles**.

La carte suivante démontre si les espèces situées sur les terres agricoles de la région sont **nuisibles** ou **non nuisibles**.



Impacts des plantes envahissantes

Une fois établies, les plantes envahissantes occasionnent de nombreux **impacts**.

Impact : lorsque se produit un changement significatif provoqué par une espèce. Il peut être perçu de manière positive ou négative par les humains. Il est possible que l'impact ne soit pas grave. Il y a 5 catégories d'impact : massif, majeur, modéré, mineur et minime.

Il y a plusieurs sortes d'impacts : sur la **biodiversité**, sur les **écosystèmes et leurs services**, sur l'**agriculture**, sur les **aménagement paysagers** et sur les **loisirs**.

Les plantes envahissantes ont des impacts bien précis sur l'agriculture :

- Elles sont en **compétition** avec les espèces cultivées pour l'eau, la lumière et les nutriments. Ce combat occasionne des **pertes de rendement des productions agricoles**. Il arrive que la récolte soit impossible ;
- Elles coûtent très cher : **annuellement**, les répercussions économiques de la présence de plantes envahissantes en territoire agricole canadien sont estimées à **2,2 milliards de dollars**.
- Lors de la récolte d'un champ envahi, les graines recueillies risquent d'être **contaminées** par la plante envahissante, ce qui permet sa **propagation à plus grande échelle**. Cela peut causer une **baisse du prix de vente** du produit de base, puisqu'il est contaminé ;
- La **lutte chimique** est un risque à prendre puisque les herbicides peuvent **nuire au développement des cultures**, à la **santé des consommateurs et des producteurs**, à l'**environnement et à la qualité de l'eau**.



Champ agricole

Méthodes de gestion des plantes envahissantes

Afin d'atténuer les impacts des plantes envahissantes, il existe plusieurs méthodes de lutte. Il y a les luttés physique, mécanique, chimique, biologique et par compétition végétale.

PHYSIQUE

Méthode pour laquelle des bâches (de géomembrane, géotextile ou jute), le feu, ou le gel sont utilisés pour éliminer les plantes envahissantes. Généralement, la lutte physique demande beaucoup de préparation terrain.

MÉCANIQUE

Méthode regroupant l'extraction, l'enfouissement ou le fauchage, tant par des moyens manuels que mécanisés : l'excavation, l'enfouissement, l'arrachage, le sarclage, le labour et le faucardage des espèces.

CHIMIQUE

Utilisation de pesticides de plusieurs types, comme les herbicides systémiques et ceux de contact. Ils peuvent être étendus par pulvérisation, par injection dans la tige des plantes ou par badigeonnage sur les feuilles, tiges ou souches.



Au Canada, la réglementation quant à l'utilisation des pesticides est rigoureuse. Il est donc nécessaire de bien s'informer ! Cette méthode nuit à la qualité de l'eau, de l'environnement et à la santé de la population.

Méthodes de gestion des plantes envahissantes (suite)

BIOLOGIQUE

Introduction d'un ennemi naturel comme un agent pathogène, un parasite ou encore un herbivore, pour réduire la quantité d'individus indésirables. Cette lutte peut se faire par broutage avec des animaux domestiques, par exemple.

COMPÉTITION VÉGÉTALE

Consiste à laisser le milieu tel qu'il est. Ne pas perturber l'environnement permet aux plantes déjà sur place d'entrer en compétition avec les envahissantes.

L'efficacité de chaque méthode **varie selon l'espèce traitée** et chacune d'entre elles comporte des avantages comme des inconvénients. Un aspect négatif commun à ces méthodes de lutte est le **coût** qu'elles engendrent.



Méthode mécanique (arrachage et excavation). Crédit photo : Conseil de bassin de la rivière Etchemin

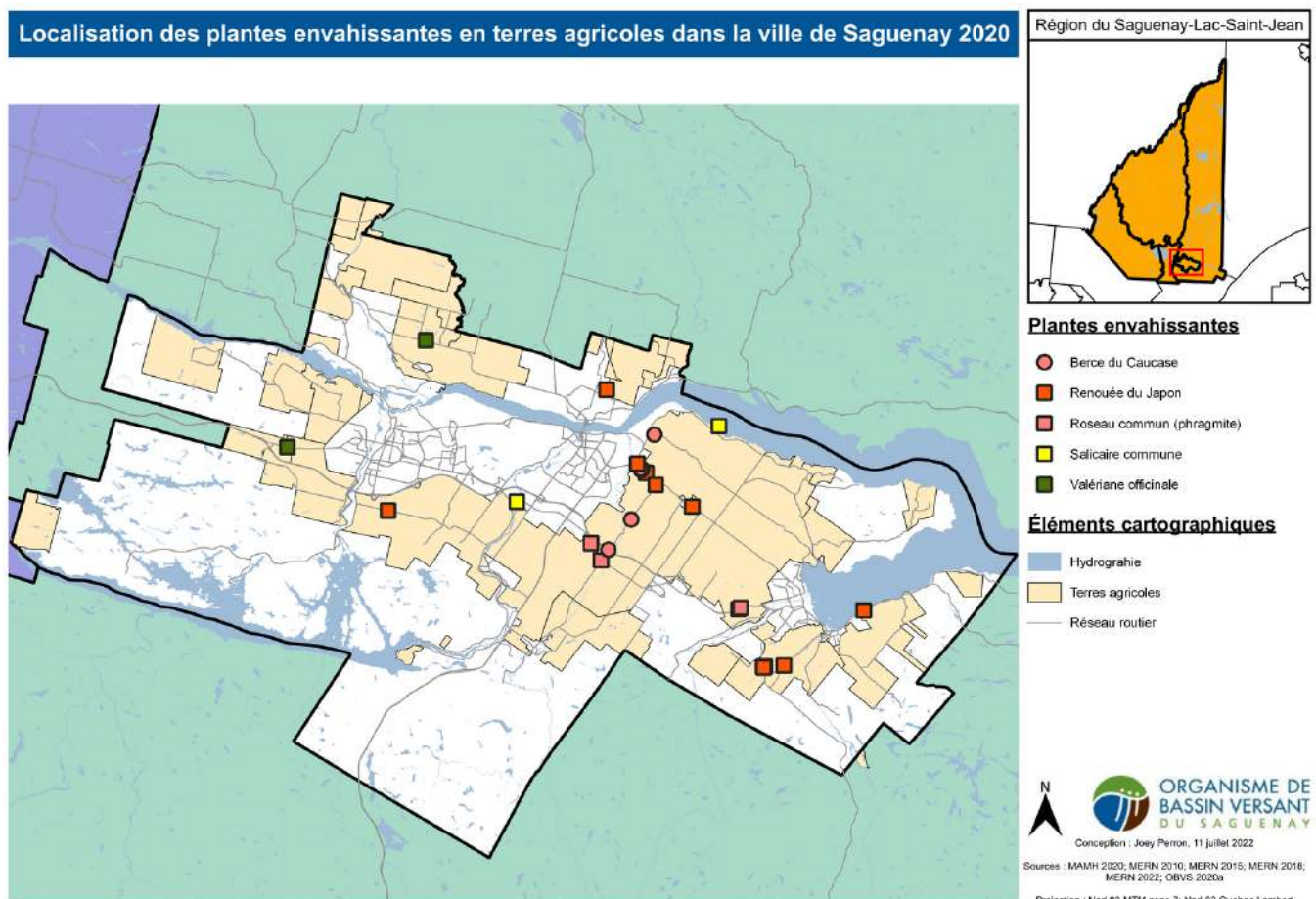
Espèces envahissantes sur les terres agricoles de la ville de Saguenay

La carte suivante présente la localisation des plantes envahissantes sur les terres agricoles de la ville de Saguenay, en 2020.

On y retrouve **5 espèces envahissantes** :

- Berce du Caucase
- Renouée du Japon
- Roseau commun
- Salicaire commune
- Valériane officinale

Localisation des plantes envahissantes en terres agricoles dans la ville de Saguenay 2020

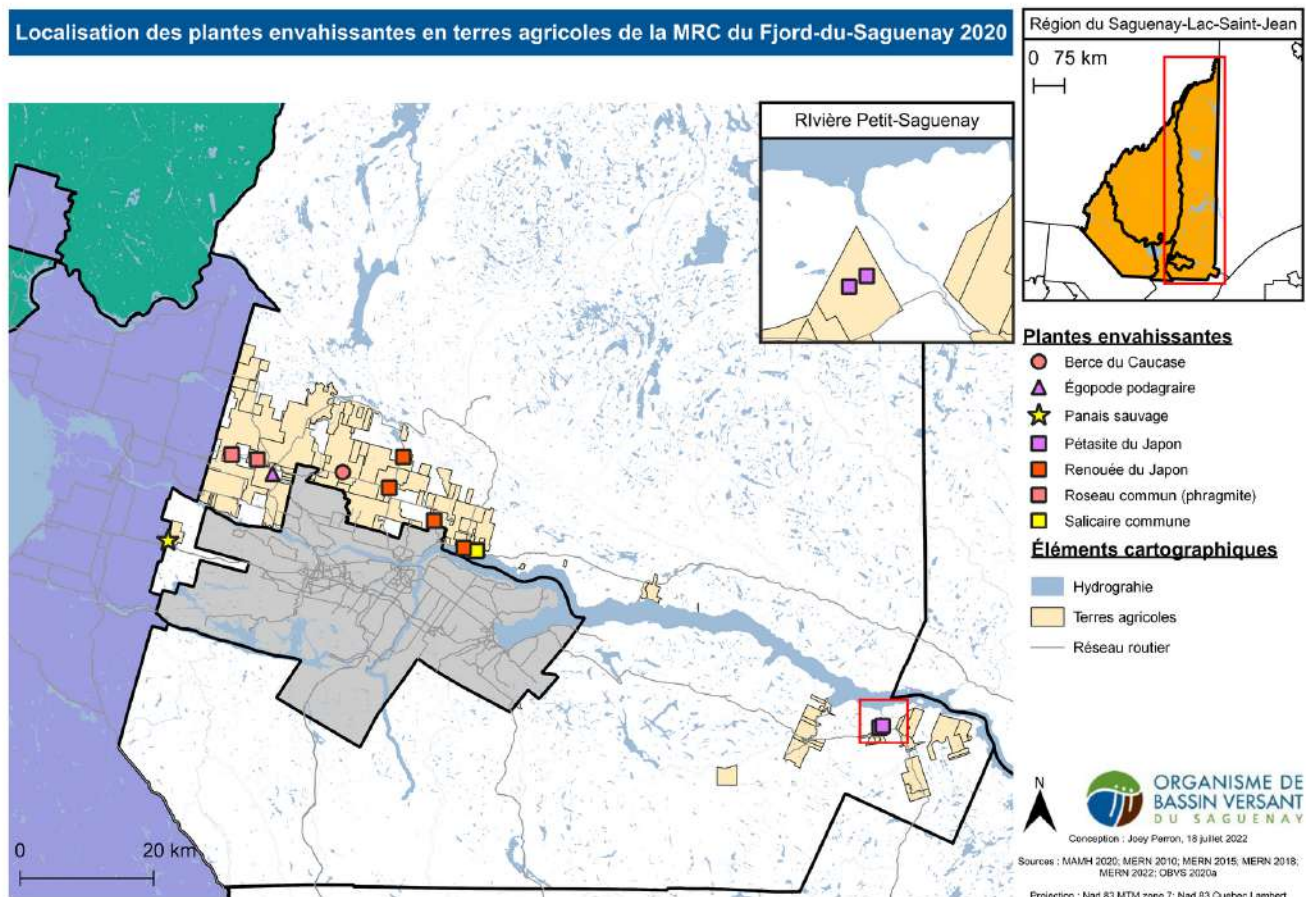


Espèces envahissantes sur les terres agricoles de la MRC du Fjord-du-Saguenay

La carte ci-bas présente la localisation des plantes envahissantes sur les terres agricoles de la MRC du Fjord-du-Saguenay, en 2020.

On y retrouve **7 espèces envahissantes** :

- Berce du Caucase
- Égopode podagraire
- Panais sauvage
- Pétasite du Japon
- Renouée du Japon
- Roseau commun
- Salicaire commune

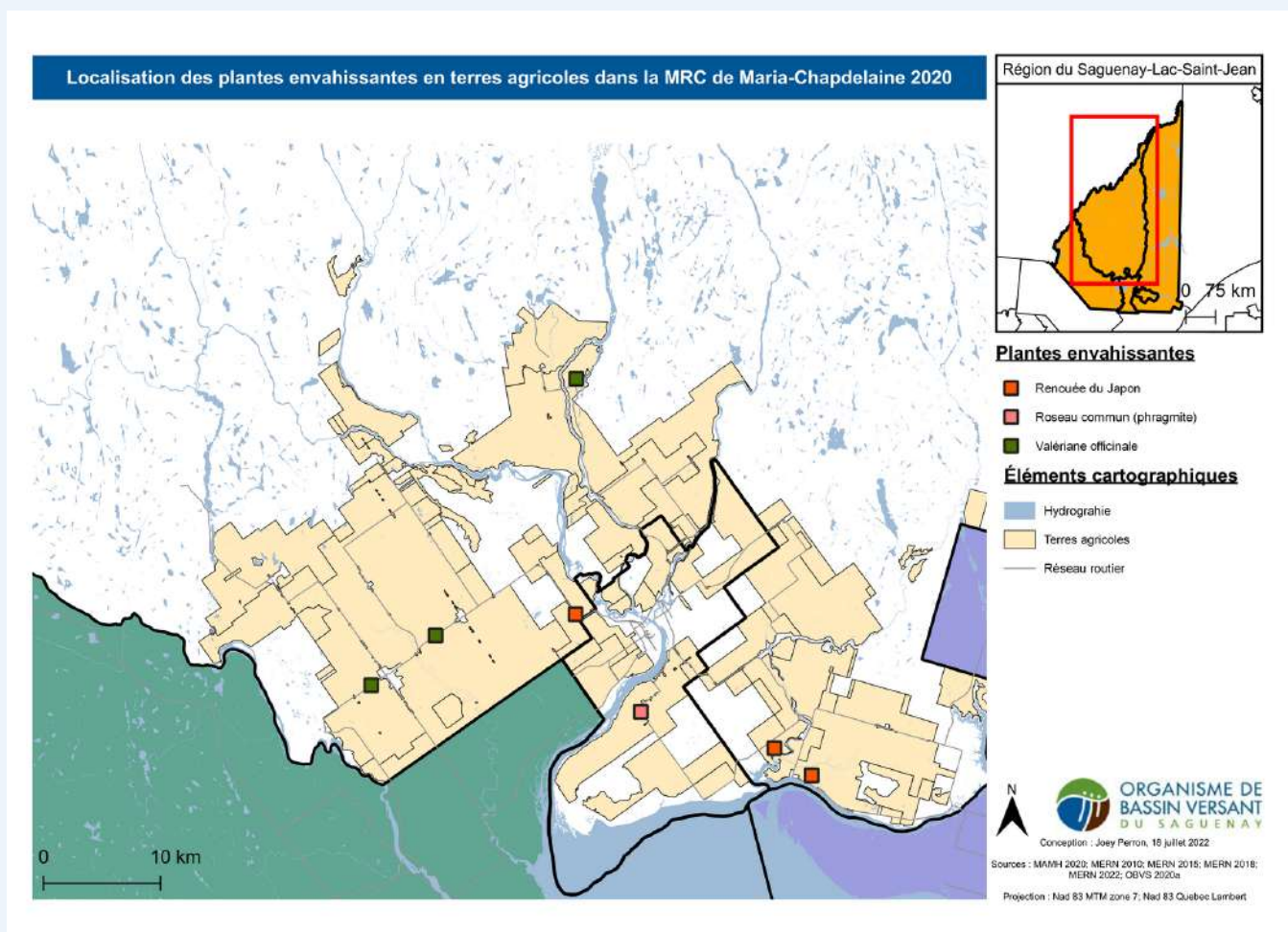


Espèces envahissantes sur les terres agricoles de la MRC de Maria-Chapdelaine

La carte ci-bas présente la localisation des plantes envahissantes sur les terres agricoles de la MRC de Maria-Chapdelaine, en 2020.

On y retrouve **3 espèces envahissantes** :

- Renouée du Japon
- Roseau commun
- Valériane officinale

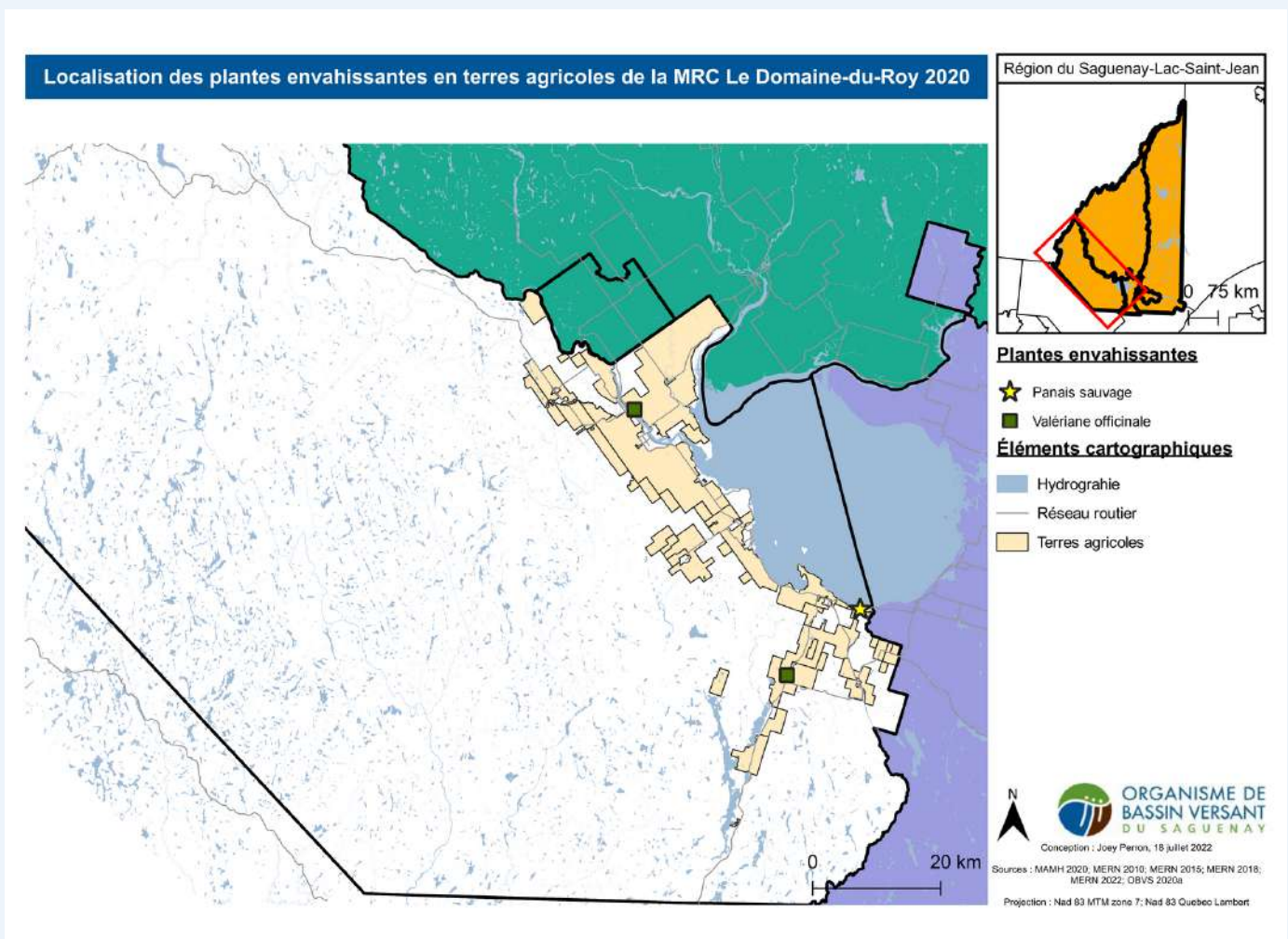


Espèces envahissantes sur les terres agricoles de la MRC du **Domaine-du-Roy**

La carte ci-bas présente la localisation des plantes envahissantes sur les terres agricoles de la MRC du Domaine-du-Roy, en 2020.

On y retrouve ces plantes envahissantes :

- Panais sauvage
- Valériane officinale

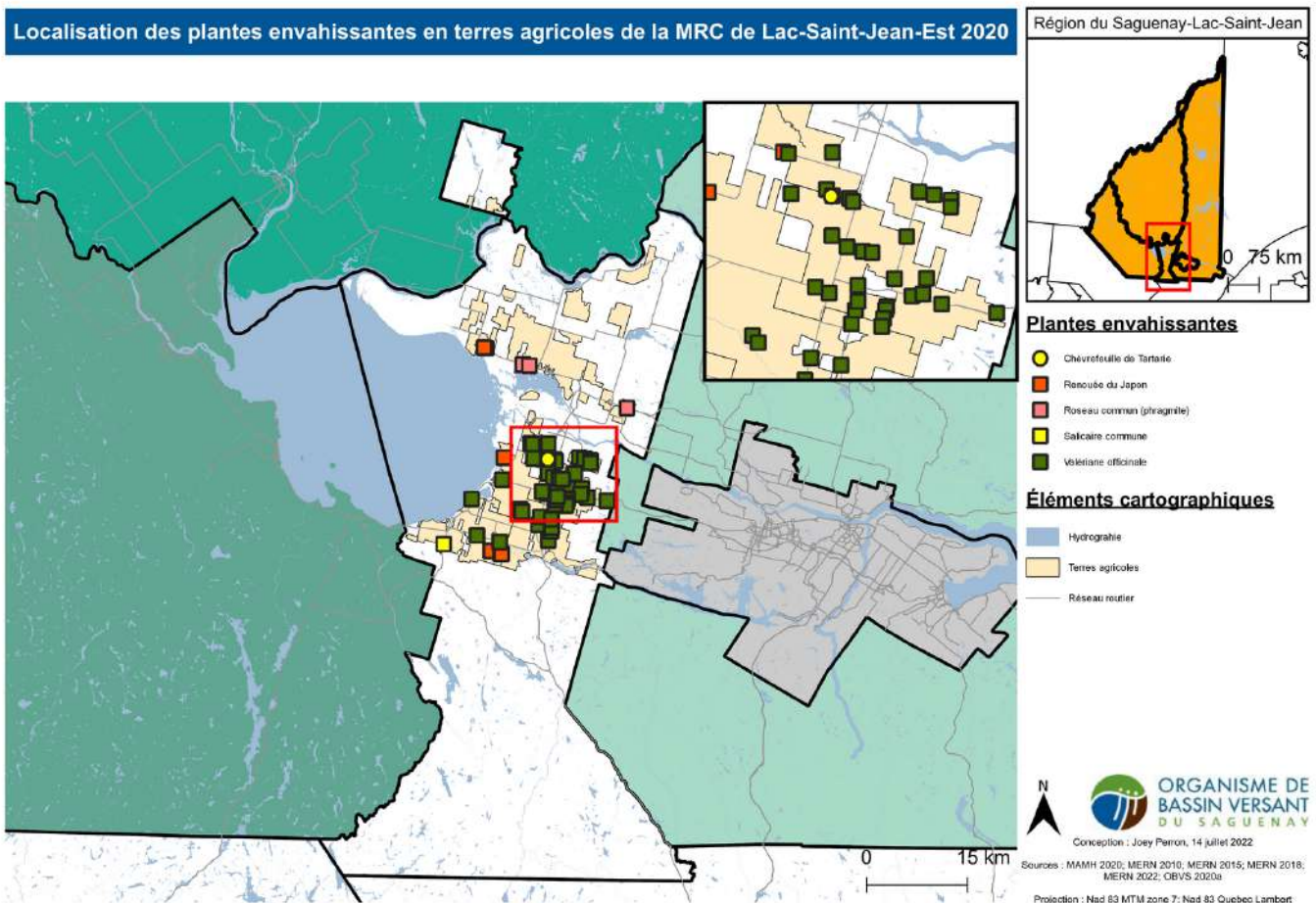


Espèces envahissantes sur les terres agricoles de la MRC de Lac-Saint-Jean-Est

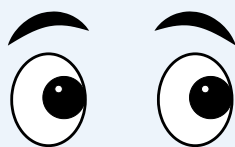
La carte ci-bas présente la localisation des plantes envahissantes sur les terres agricoles de la MRC de Lac-Saint-Jean-Est, en 2020.

On y retrouve ces plantes envahissantes :

- Chèvrefeuille de Tartarie
- Renouée du Japon
- Roseau commun
- Salicaire commune
- Valériane officinale



Les plantes envahissantes observées en 2020



QUE FAIRE LORSQU'ON CROIT AVOIR APERÇU UNE ESPÈCE ENVAHISSANTE ?

Il est primordial de **signaler** la présence d'une espèce végétale (ou animale) que vous n'avez jamais observée près de chez vous auparavant. Le signalement doit se faire sur l'outil **Sentinelle**, un site de consultation et de détection des espèces envahissantes. Une personne spécialiste du ministère de l'Environnement, de la Lutte contre les changements climatiques, de la Faune et des Parcs (MELCCFP) validera l'information signalée et **identifiera** l'espèce envahissante, le cas échéant.

Vous pouvez toujours contacter l'**Organisme de bassin versant du Saguenay**, l'**Organisme de bassin versant Lac-Saint-Jean** et le **Conseil régional de l'environnement et du développement durable du Saguenay-Lac-Saint-Jean**, qui vous redirigeront vers les bonnes ressources.

Il est primordial de garder l'œil ouvert : les plantes sur les pages suivantes pourraient se retrouver sur les terres agricoles au Saguenay-Lac-Saint-Jean.



Alpiste roseau
Nuisible



Anthrisque des bois
Nuisible



Berce du Caucase
Nuisible



Chèvrefeuille de Tartarie
Non nuisible



Égopode podagraire
Nuisible



Érable à Giguère
Non nuisible



Gaillet mollugine
Nuisible



Hydrocharide grenouillette
Nuisible



Impatiente glanduleuse
Nuisible



Nerprun bourdaine
Nuisible



Nerprun cathartique
Nuisible



Panais sauvage
Nuisible



Pétasite du Japon
Nuisible



Petite pervenche
Nuisible



Potamot crépu
Non nuisible



Renouée du Japon
Nuisible



Roseau commun
Nuisible



Salicaire commune
Nuisible



Topinambour
Non nuisible



Valériane officinale
Non nuisible

Les changements climatiques

Un facteur de propagation des espèces envahissantes

Les **changements climatiques** surviennent lorsque les **tendances de température** établies depuis des milliers d'années commencent à se **modifier**.

De prime abord, ces derniers sont causés par des **processus naturels**. L'**activité humaine les amplifie** et **accélère** le phénomène.

Ils se manifestent de plusieurs manières :

- Élévation des températures ;
- Amplification de la violence des catastrophes naturelles ;
- Augmentation des sécheresses ;
- Réchauffement et montée du niveau des océans ;
- Disparition d'espèces ;
- Pénurie de denrées alimentaires ;
- Augmentation des risques sanitaires ;

et bien sûr, la **propagation des espèces envahissantes**.

Étant donné leur **répartition géographique** importante ainsi que leur **capacité d'adaptation** à diverses conditions climatiques, elles sont susceptibles de s'adapter plus facilement que les espèces natives. Notre région sera donc vulnérable à l'apparition de nouvelles espèces envahissantes.

Les changements climatiques (suite)

La démarche *Climat de changement*

Le **Regroupement national des conseils régionaux de l'environnement du Québec** (RNCREQ), avec l'appui financier du **gouvernement du Canada**, a mis en place la démarche ***Climat de changement***.

Ses **objectifs** : outiller, développer les connaissances, faciliter la concertation et la synergie entre les personnes clés des collectivités territoriales et du secteur socioéconomique au Québec.

Cette démarche s'inscrit dans l'optique d'**informer** et de **sensibiliser** les personnes clés sur les enjeux des changements climatiques et dans la promotion des **objectifs gouvernementaux du Canada et du Québec en matière de réduction des gaz à effet de serre** (GES). Elle permet l'accompagnement de ces personnes afin de mieux cibler les besoins et enjeux sur lesquels des actions doivent être posées, et ce, de manière efficace.

Elle vise le partage d'expertises régionales et la mise en valeur des meilleures réalisations de réduction des émissions de GES et d'adaptation aux changements climatiques. Cela permet d'**inspirer** et de rendre plus accessible la mise en œuvre d'**actions concrètes** au Saguenay-Lac-Saint-Jean !

Références

CNC. 2021. *Galerie des espèces envahissantes*. CONSERVATION DE LA NATURE CANADA. En ligne : <https://www.natureconservancy.ca/fr/nos-actions/ressources/especes-envahissantes/index.jsp?page=2>, consulté le 15 juillet 2022.

Espace pour la vie Montréal. 2010. *Carnet horticole et botanique : indigène, exotique, naturalisée, envahissante*. BIODÔME, BIOSPHÈRE, INSECTARIUM, JARDIN BOTANIQUE ET PLANÉTARIUM RIO TINTO ALCAN. En ligne : <https://espacepurlavie.ca/indigene-exotique-naturalisee-ou-envahissante#:~:text=Une%20plante%20est%20consid%C3%A9r%C3%A9e%20comme,son%20aire%20de%20r%C3%A9partition%20naturelle>, consulté le 30 mai 2022.

FCF. S.d. *Les espèces envahissantes au Canada*. En ligne : <https://www.hww.ca/fr/enjeux-et-themes/les-especes-exotiques.html>, consulté le 30 mai 2022.

Gouvernement du Canada. 2021. *Plantes envahissantes*. AGENCE CANADIENNE D'INSPECTION DES ALIMENTS. En ligne : <https://inspection.canada.ca/protection-des-vegetaux/especes-envahissantes/plantes-envahissantes/fra/1306601411551/1306601522570>, consulté le 30 mai 2022.

Gouvernement du Québec. 2022. *Espèces exotiques envahissantes (EEE)*. MINISTÈRE DE L'ENVIRONNEMENT ET DE LA LUTTE CONTRE LES CHANGEMENTS CLIMATIQUES. En ligne : <https://www.environnement.gouv.qc.ca/biodiversite/especes-exotiques-envahissantes/index.asp>, consulté le 30 mai 2022.

Simard, I. S.d. <https://www.pub.enviroweb.gouv.qc.ca/SCC/Catalogue/ConsulterCatalogue.aspx>

Isabelle, J., Labelle, V., Laplante, E., Larocque-Desroches, S., et Logier-Paquette, V. 2017. *Identification des risques d'introduction d'espèces aquatiques envahissantes dans le lac Saint-Jean*. JÉRÉMIE ISABELLE, VALÉRIE LABELLE, EMMANUEL LAPLANTE, STÉFANIE LAROCQUE-DESROCHES ET VIRGINIE LOGIER-PAQUETTE. À l'intention de l'OBV Lac-Saint-Jean. 138 pages et 2 annexes.

Lavoie, C. 2019. *50 plantes envahissantes : protéger la nature et l'agriculture*. Les publications du Québec. Québec. 416 pages.

Lavoie, C. 2022. *40 autres plantes envahissantes : protéger la nature, aujourd'hui et demain*. Les publications du Québec. Québec. 344 pages.

OBV Saguenay. 2021. *Portrait des plantes exotiques envahissantes du Saguenay-Lac-Saint-Jean*. ORGANISME DE BASSIN VERSANT DU SAGUENAY. Saguenay. 81 pages.

Pêches et Océans Canada. 2020. *Présentez une demande pour prévenir, contrôler ou éradiquer une espèce aquatique envahissante*. GOUVERNEMENT DU CANADA. En ligne : <https://www.dfo-mpo.gc.ca/species-especes/ais-eae/apply-appliquer/index-fra.html>, consulté le 15 juillet 2022.

Pêches et Océans Canada. 2021. *Espèces aquatiques envahissantes*. GOUVERNEMENT DU CANADA. En ligne : <https://www.dfo-mpo.gc.ca/species-especes/ais-eae/index-fra.html#wb-cont>, consulté le 15 juillet 2022.

Regroupement national des conseils régionaux de l'environnement. S.d. *Faire face aux changements climatiques au Saguenay-Lac-Saint-Jean*. MINISTÈRE DE L'ENVIRONNEMENT ET DE LA LUTTE CONTRE LES CHANGEMENTS CLIMATIQUES. En ligne : http://www.rncreq.org/images/UserFiles/files/Feuillet_RNCREQ_Saguenay.pdf, consulté le 15 juillet 2022.

Regroupement national des conseils régionaux de l'environnement. 2021. *Climat de changement propulser l'action climatique partout au Québec*. GOUVERNEMENT DU CANADA. En ligne : <https://rncreq.org/portfolio/climat-de-changement/>, consulté le 15 juillet 2022.

Références cartographiques

MAMH. 2020. *Portrait provincial en aménagement du territoire (PPAT). Affectations du territoire du Québec (2020) – extraction pour la région du Saguenay-Lac-Saint-Jean à l'échelle 1 : 20 000*. MINISTÈRE DES AFFAIRES MUNICIPALES ET DE L'HABITATION. Fichiers numériques géoréférencés. Projection Nad 83 Quebec Lambert.

MERN. 2022. *Adresses Québec (AQRéseau+), Réseau routier du Québec (2022) – Extraction pour la région du Saguenay-Lac-Saint-Jean à l'échelle 1 : 20 000*. MINISTÈRE DE L'ÉNERGIE ET DES RESSOURCES NATURELLES. Fichiers numériques géoréférencés. Projection Nad 83 MTQ Lambert.

MERN. 2018b. *Banque de données topographiques du Québec (BDTQ), Lignes de transport d'énergie électrique (2018) – Extraction pour la région du Saguenay-Lac-Saint-Jean à l'échelle 1 : 20 000*. MINISTÈRE DE L'ÉNERGIE ET DES RESSOURCES NATURELLES. Fichiers numériques géoréférencés. Projection Nad 83 Quebec Lambert.

MERN. 2010. *Base de données géographiques et administratives (BDGA), hydrographie de surface du Québec (2010) – extraction pour la région du Saguenay-Lac-Saint-Jean à l'échelle 1 : 1 000 000*. MINISTÈRE DE L'ÉNERGIE ET DES RESSOURCES NATURELLES. Fichiers numériques géoréférencés. Projection Nad 83 Quebec Lambert.

MERN. 2018a. *Géobase du réseau hydrographique du Québec (GRHQ), Hydrographie linéaire du Québec (2018) – extraction pour la région du Saguenay-Lac-Saint-Jean à l'échelle 1 : 20 000*. MINISTÈRE DE L'ÉNERGIE ET DES RESSOURCES NATURELLES. Fichiers numériques géoréférencés. Projection Nad 83 MTM Zone 7.

MERN. 2015. *Système de découpages administratifs (SDA), Découpage administratif du Québec (2015) – extraction pour la région du Saguenay-Lac-Saint-Jean, pour les MRC de Ville de Saguenay, Fjord-du-Saguenay, Lac-Saint-Jean-Est, Domaine-du-Roy et Maria-Chapdelaine, pour les municipalités d'Alma, de L'Anse-Saint-Jean, Dolbeau-Mistassini, Métabetchouan-Lac-à-la-croix, Normandin, Roberval, Saint-Félicien et Saint-Honoré et pour les arrondissements de Chicoutimi, Jonquière et La Baie à l'échelle 1 : 20 000*. MINISTÈRE DE L'ÉNERGIE ET DES RESSOURCES NATURELLES. Fichiers numériques géoréférencés. Projection Nad 83 Quebec Lambert.

OBVS. 2020b. *Base de données de l'Organisme de bassin versant du Saguenay (OBVS), Aire prioritaire d'action pour l'éradication des plantes exotiques envahissantes du Saguenay-Lac-Saint-Jean – extraction pour les MRC de Ville de Saguenay, Fjord-du-Saguenay, Lac-Saint-Jean-Est, Domaine-du-Roy et Maria-Chapdelaine.* ORGANISME DE BASSIN VERSANT DU SAGUENAY. Fichier numériques géoréférencés. Projection Nad 83 Québec Lambert.

OBVS. 2020a. *Base de données de l'Organisme de bassin versant du Saguenay (OBVS), Plantes exotiques envahissantes du Saguenay-Lac-Saint-Jean – Extraction pour les MRC de Ville de Saguenay, Fjord-du-Saguenay, Lac-Saint-Jean-Est, Domaine-du-Roy et Maria-Chapdelaine à l'échelle 1 : 20 000.* ORGANISME DE BASSIN VERSANT DU SAGUENAY. Fichiers numériques géoréférencés. Projection Nad 83 Quebec Lambert.

Ce projet est réalisé grâce à la participation
financière et technique de

Ce projet a été réalisé avec l'appui financier
du gouvernement du Canada.
This project was undertaken with the financial support
of the Government of Canada.

Canada

 **Climat de
changement**
Le Saguenay-Lac-Saint-Jean *en action* >>

 Fondation
de la faune
du Québec



Produit par :

